

# En Pink Success

**Kvinder fyldte meget i Elizabeth Ardens kulørte liv. For 100 år siden lærte hun dem at bruge makeup, og hendes bedste veninde – og måske største kærlighed – var en lesbisk kulturpersonlighed, der introducerede hende til det borgerskab, hun beundrede. Men skønhedsdronningen var også en hård forretningskvinde, der havde svært ved at styre temperamentet og fyrede folk for et godt ord.**

AF KITT ANDERSEN

PORTRÆT

**M**rs. Hedda Hopper og Elizabeth Arden kørte i Ardens Bentley, da hun kiggede på chaufføren, som hun havde hyret sammen morgenen.

»Har jeg ikke set dig et eller andet sted før?« spurgte hun ham.

»Jo, miss Arden,« svarede chaufføren.

»Du har måske kørt med en af mine venner?« fortsatte hun.

»Nej, miss Arden,« mumlede han.

Hun lod sig ikke stoppe og sagde:

»Selvfølgelig, nu husker jeg det, det var fru den eller den, der foreslog, at du kom til mig?«

Mrs. Hopper var fascineret, og chaufføren svarede roligt: »No, miss Arden.«

Ardens tålmodighed slap op.

»Men hvem har så anbefalet dig?«

»Ikke nogen, miss Arden. Jeg er den chauffør, de fyrede for fire uger siden.«

Elizabeth Arden syntes tilsyneladende, at det var morsomt, og Frank, chaufføren, som det handlede om, blev hos hende i 15 år.

Det fortæller i hvert fald anekdoten, som beskrives i biografien »War Paint« af Lindy Woodhead.

Måske er den i erindringens barmhjertige lys blevet mere mundret, end den i virkeligheden var, og tilpasset det ry som en skånselsløs arbejdsgiver, skønhedsdronningen Elizabeth Arden, havde. Men den illustrerer alligevel, hvor stort flowet af medarbejdere var i hendes virksomhed.

Anekdoten fortæller også, at hun var en kvinde med Bentley og privatchauffør, som hun vel at mærke selv betalte for. For med åbningen af sin første forretning i 1910, lagde hun an til blive en millionssucces hjulpet godt på vej af filmindustrien, der eksponerede glamour og smukke kvinder, der i lampernes skarpe lys havde brug for masser af makeup for at brænde igennem på lærredet.

Arden var med til at vende op og ned på kvindernes udseende og ikke mindst kønsrollerne til trods for, at hendes eget ideal var den pæne, perfekte og rige pige med gode manerer. Det var dog ikke et glansbillede, hun selv levede op til. Tværtimod.

Hun var ganske vist republikaner dybt ind i sit hjerte, hyldede konservative værdier, forguede overklassen og klassisk skønhed og ynde – og ikke mindst farven lyserød – men gik selv stik imod den klassiske kvinderoles.

**ELIZABETH ARDEN BANKEDE** et millionfirma op, ejede flere ejen-

domme og gjorde nøjagtig, hvad der passede hende. Hendes bedste veninde var den lesbiske og velansete litteraturagent Elisabeth »Bessie« Marbury, og hun lod aldrig sine mænd få del i forretningen. Den første var Tommy Jenkins Lewis, som hun blev gift med i 1915, men om der var tale om ægte kærlighed er uklart. Det er dog ganske vist, at hun havde en forkærlighed for smukke og helst yngre mænd, og Jenkins beskrives som en attraktiv mand med god humor, og han havde som ekstra bonus et veludviklet salgstalant.

Han var også glad for makeupartister og massagepiger og havde et temmelig liberalt forhold til firmaets repræsentationskonto. På et tidspunkt blev det åbenbart for meget for Elizabeth Arden, og hun fik udskjelserne dokumenteret via en privatdetektiv. Men det var først, da Tommy Lewis bad en medarbejder om at sende salgstallene fra en salgsturné til en anden adresse end sædvanligt, at den sikre økonomiske grund forsvandt under hans fødder.

Den pågældende medarbejder vidste tilsyneladende, hvem der havde bukserne på i firmaet, når det kom til økonomien, og kontaktede til Lewis' store uheld hans kone for at høre, om det nu kunne være rigtigt. Og det kunne det ikke.

For Elizabeth Arden var det et tegn på, at Lewis stille og roligt ville tiltuske sig firmaet, og herefter var der kort proces.

Efter 15 års ægteskab blev det til en beskidd skilsmisse, der til trods for Tommy Lewis' indsats med at bringe firmaet fra en årsomsætning på 200.000 dollar til fem millioner dollar i starten af 1930'erne, endte med et forlig på 100 dollar og et forbud mod at arbejde i branchen i fem år.

Lewis tog hævn, da de fem år var gået og lod sig ansætte hos rivalen Helena Rubinstein. Men han blev slet ikke den gevinst, Rubinstein havde håbet. Den største konkurrent var nemlig ikke længere Arden, men Revlon.

**MEN DET VAR** ikke kun Tommy Jenkins Lewis, der havde interes-

**»I PICK GOOD WOMEN, BUT I HAVEN'T HAD ANY LUCK WITH MY MEN«**

ser, der gik ud over de ægteskabelige konventioner. I midten af 1920'erne blev Arden introduceret for Elisabeth Marbury, som hun kastede sin kærlighed på, hvad enten den forblev platonisk eller udmøntede sig seksuelt. Det melder historien ikke noget om.

Elisabeth Marbury, kaldet Bessie, var åbenlyst lesbisk og Ardens diamentrale modsætning. Hun omgav sig med tidens kulturpersonligheder, der blandt andre talte Sarah Bernhardt, Noël Coward, Oscar Wilde, Eleanor Roosevelt, George Gershwin, Groucho Marx og Charlie Chaplin.



## STJERNEPRODUKTER

■ Elizabeth Arden har skabt nogle klassikere, der som få i skønhedsindustrien har formået at overleve og tilføjet nye, der har potentiale til at opnå samme status.

**1930** Eight Hour Cream introduceres. Basisproduktet eksisterer stadig, men linjen er blevet udvidet og er fortsat en stor salgssucces.

**1934** Blue Grass-duften kommer på markedet, og relanceres i 1989, hvor også den populære Red Door dukker op. Navnet er inspireret af den røde dør, der er kendetegnet for Ardens beautysaloner.

**1990** Ceramide er en hudplejeserie, der især er kendt for sine små antiagekapsler, der indeholder en slags olie, der giver fugt og støtter kollagenproduktionen.

**2005** Prevage er udviklet i samarbejde med Allergan, der er firmaet bag botox. Baseret på den meget effektive antioxidant idebenone og med en solfaktor 30 i det nyeste produkt, der lanceres i maj, er det en serie Arden satser stort på i 2010.

Elizabeth Arden var republikaner, ultrafeminin og sund og gik op i skønhed og mode. Bessie var dybt engageret i litteratur og politik og lavede flere indsamlinger til fordel for demokraterne. Desuden var hun overvægtig og ikke særlig mobil.

Hun var også engageret i kvinders rettigheder, der overhovedet ikke interesserede Elizabeth Arden til trods for, at hun betalte sine ansatte en god løn og i 1912 deltog i en march for stemmeret, hvor kvinderne var klædt i hvidt og bar læbestift for at demonstrere uafhængighed. Den slags var på det tidspunkt ellers kun forbeholdt letlevende kvinder og var forbundet med sex og synd.

Men udover at modsætninger kan udøve en magnetisk tiltrækning på hinanden, så afholdt Bessie sammen med den succesrige designer og kæreste, Elsie de Wolfe, saloner, der altid var velbesøgt af velrenomerede europæiske og amerikanske forfattere og andre prominente gæster med indflydelse i det amerikanske samfund.

For Elizabeth Arden var denne mulighed for at komme tæt på den klasse, hun ikke selv var født ind i, men attråede af hele sit hjerte, endnu en kvalitet, der gjorde Bessie interessant. Og Bessie savnede sandsynligvis selskab efter, at Elsie de Wolfe havde forladt hende til fordel for et »marriage blanc« (ægteskab, der ikke involverer sex) med en britisk aristokrat.

Men de var også begge succesrige og benhårde forretningskvinder, der med hver sin tilgang var med til at præge udviklingen, når det handlede om kvinders rettigheder og selvstændighed.

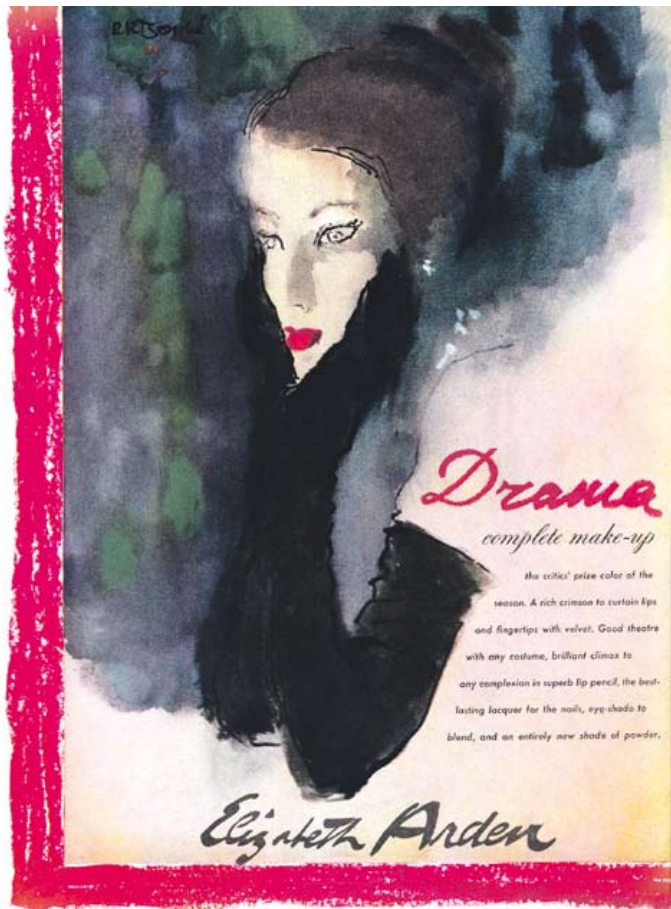
Årene med Elisabeth Marbury var uden tvivl de bedste i Ardens liv. Bessie overtalte hende også til at købe et landsted ved siden af sit eget, som senere blev omdannet til Elizabeth Ardens første luksuskursted, Maine Chance.

Hun tilbragte de fleste weekender der tæt på Bessie Marbury. Lewis foretrak at blive i New York sammen med broderen Willie og gøre det, de med biografens forfatter Lindy Woodheads ord holdt mest af at være: Men behaving badly. Men Arden var både bange for mørket og hadede at være alene, så huset var altid fyldt med gæster. Da Bessie døde i 1933, samme år som skilsmissem fra Lewis blev en realitet, var Arden tyngt af sorg. Hun havde mistet sin bedste ven, rådgiver og lærer.

Kort efter Bessies død afholdt hun to indsamlinger til fordel for demokraterne, men vendte i 1936 tilbage til sit republikanske udgangspunkt.

Under valgkampagnen i 1952 er hun oven i købet citeret for til sine gæster at skulle have sagt: »I kan ikke stemme på Stevenson (demokrat, red.), han er homoseksuel.«

Hun prøvede at opfylde et af Bessies ønsker om at omdanne landstedet Lakeside Farm til et fristed for udearbejdende kvinder. Alt var blevet testamenteret til Elsie de >>



Wolfe, som hun inden sin død var kommet på talefod med igen. Men Elsie formåede ikke at realisere ønsket.

Det blev Arden, der forsøgte at stable et økonomisk holdbart projekt på benene, men hendes tålmodighed slap op, og hun besluttede selv at købe ejendommen af Elsie og forære den til American Women's Association i håb om, at den gestus ville få tingene på gлед. Men ingen udover Eleanor Roosevelt ville skyde penge i projektet, og det endte med, at Elizabeth Arden købte Lakeside Farm tilbage, som senere blev en del af kurstedet.

Men én ting, der var blevet testamenteret til Elizabeth Arden var et guldarmbånd med navnet »Elizabeth« skrevet i diamanter. Arden bar det ofte, men efter Bessies død skiftede hun omgangskreds, og de fleste har sandsynligvis formodet, at armbåndet var et minde fra det forliste ægteskab eller hendes eget køb. At forestille sig, at det havde tilhørt hendes lesbiske veninde var alligevel for moderne i 1930'erne.

**SELV OM ELIZABETH ARDEN** hyldede et drømmebillede af, hvordan kvinder skulle opføre sig, og hvordan et ægteskab burde være, var hun ikke selv den, der levede sig ind i den romantiske kliché. Med sin forkærlighed for pink og pæne manerer har hun måske bldt sig selv ind, at det var det, hun gjorde. Men forholdet til Bessie og hendes eget eminente forretningstalent, hvor hun som en af de første forstod, hvad markedsføring og emballage betød for branding, tegner et helt andet billede.

Hun lod blandt andet forstå over for sine overordnede ledere, at hun misbilligede ægteskab. Hun så helst, at ungarlerne både kunne fungere som ledsagere, når hendes mand Tommy Lewis var ude på en af sine turnéer, og at de kunne blive sendt på forretningsrejse med kort varsel. Det standpunkt blev yderligere skærpet efter skilsmissem i 1933.

Hendes temperament og personaleforbrug var også godt stof allerede i 1946, hvor Time Magazine skrev om hendes store lidenskab: Væddeløbsheste. Her citeres hun for at sige: »Jeg vil kun have mennesker omkring mig, der kan gøre det umulige.«

Og det gjaldt også for de træner og jockeyer, hun ansatte – og fyrede. Hun kom altid hen til saddepladsen før et løb og sagde til jockeyen: »Kom op foran og go, go go.« Lykkedes det ikke, var det alle andres skyld – aldrig hestens.

Hun blev heller ikke mildere med alderen. Tværtimod lykkedes det hende i en alder af 80 år i frustration over sit dårlige helbred at fyre tre træner, to stuepiger og to sekretærer på tre måneder.

De, der formåede at tækkes Ardens luner, valgte ofte blot at give

## »THERE'S ONLY ONE ELIZABETH LIKE ME AND THAT'S THE QUEEN«

hende ret – men udførte så arbejdet på deres egen måde. En af dem var træneren Silent Tom. Så længe det ikke havde indflydelse på hestens ydeevne, lod han hende gøre, hvad hun ville. Da hun bad ham om, at skaffe dem af med en bestemt hest, sagde han: Ja – på et tidspunkt. Når hun kom med Ardens øjensalve og Eight Hour cream til hestens skrammer, brugte Tom det. Det kunne jo ikke skade hesten. »Jeg prøver ikke at sære hendes følelser og alligevel gøre tingene på min måde,« sagde han til Time Magazine.

En anden kvalitet, der også gav adgang til at udtrykke uenighed med Arden, var at være nærmest ufejlbarlig i jobbet. Med stor succes for firmaet ansatte hun i 60'erne den italienske makeupartist Pablo Manzoni, men han delte ikke hendes utrættelige passion for pink, som der efterhånden eksisterede over 100 nuancer af. I en ophedet diskussion om farver til en ny kollektion gik han så vidt som til at sige: »Pink – stink«, hvilket han slap fra.

Hun holdt arbejdstempoet oppe til det sidste og nægtede at ac-

ceptere, at hun skulle dø. Da Stanley Marcus, ejeren af stormagasinet Nieman Marcus i New York, formastede sig til meget diplomatisk at spørge til hendes fremtidsplaner, blev han med sine egne ord mødt med »isnende tavshed«:

»Døden var et emne, Elizabeth Arden nægtede at forholde sig til, og alle referencer blev mødt med isnende tavshed. Jeg er sikker på, at hun var overbevist om, at hun aldrig ville dø, men blot overgå til en Blue Grass-duftende himmel salvet i Eight Hour Cream.«

Da hun omsider døde i 1966, 85 år gammel, efterlod hun sig ingen børn, men en gigantisk skattegæld på 35 millioner dollar.

Der var dog masser af aktiver i boet, og i 1970 købte Eli Lilly Elizabeth Arden for 38,5 millioner dollar. På et tidspunkt var

det store multinationale firma Unilever ind over, men i 2001 blev firmaet købt af FFI, der skiftede navn til Elizabeth Arden.

Firmaet er i dag børsnoteret og ledes af Miami-drengen Scott Beattie, der sammen med Catherine Zeta-Jones, som har aktier i forretningen, sørger for at pleje image og strategi. I 2009 meldte Beattie ud, at over en femårig periode er det målet at gå fra at være en 600 millioner dollar-forretning til at runde milliarder.

Det skal blandt andet ske ved at skære ned på dufte og fokusere mere på hudpleje og makeup. Og dermed er 100-års jubilæet med til at slutte en ring, der startede for 100 år siden, da Arden åbnede sin første forretning. Dengang som nu var det hudplejen og makeuppen, der var i fokus, og Elizabeth Ardens egne ord synes stadig at være mottoet for forretningen: »Det, der kun koster én dollar, er ikke værd at eje.«

m-s@berlingske.dk

